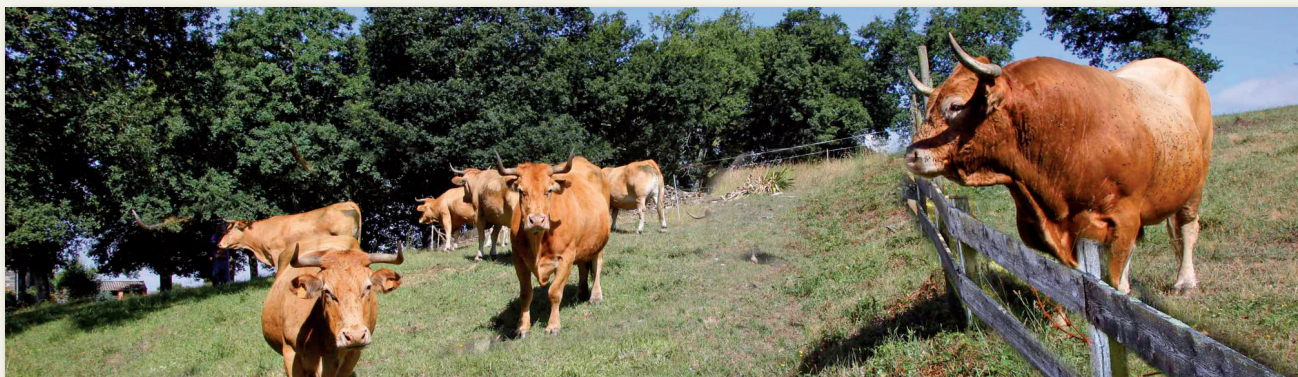


PLANIFICACIÓN DA PRODUCCIÓN NA IXP TERNERA GALLEGA



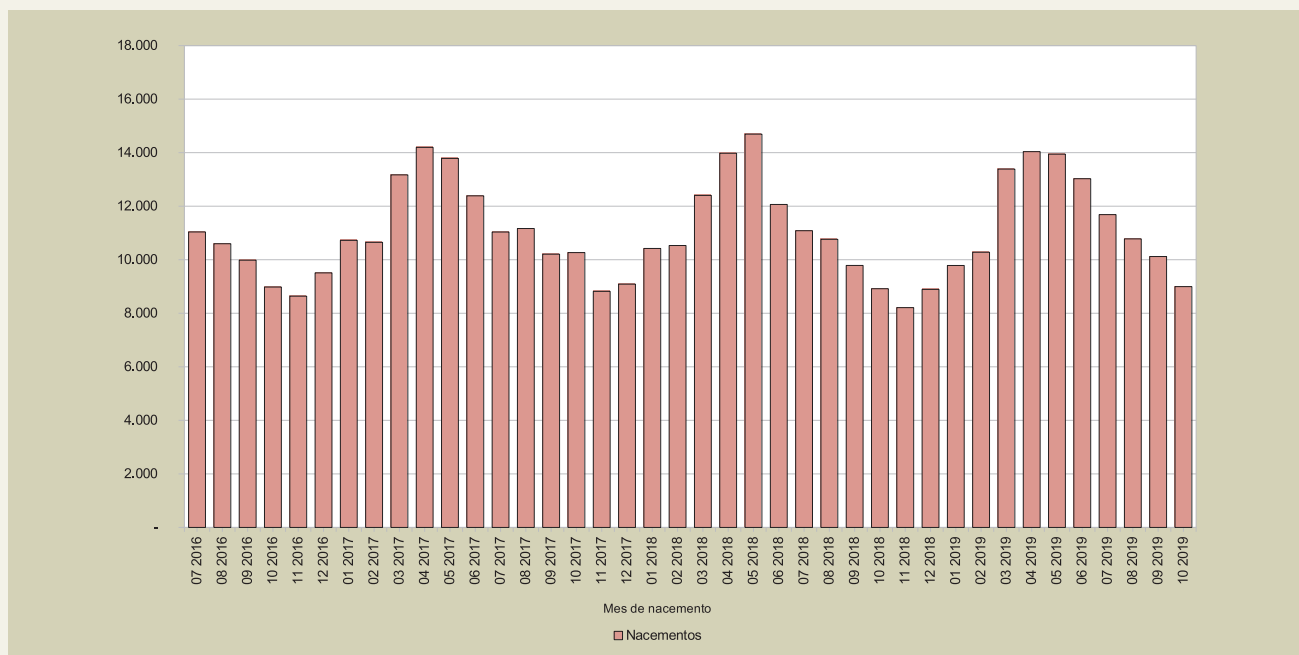
Introdución

Desde xa hai anos, a IXP Ternera Gallega detecta unha descompensación de carácter estacional entre a oferta da carne certificada e a súa demanda. Nos meses finais do inverno, fundamentalmente en febreiro e marzo e os primeiros meses da primavera, que coinciden cos meses de menor consumo de carne de vacún, hai un maior número de animais para sacrificio; é dicir, un exceso de oferta. As consecuencias son unha baixada xeralizada de prezos e o problema engadido da saturación do mercado, co conseguinte desequilibrio entre a produción e a comercialización. Circunstancia á que, este ano, se suma a excepcional situación provocada pola pandemia da Covid-19, que afecta moi directamente ao consumo de carne de calidade, debido sobre todo

ao peche do sector Horeca (hostalería, restauración e catering), ocasionando que moitas das pezas consumidas nesta canle teñan pouca saída e que se agrave aínda máis o desequilibrio entre a oferta e a demanda. A situación, en cambio, invértese durante os meses de verán e outono, época na que a maior demanda de carne coincide temporalmente coa súa menor oferta, xa que hai un déficit de animais para sacrificio. É certo que os prezos melloran, pero a consecuencia negativa é a perda de mercados debido á imposibilidade de abastecelos.

A planificación da produción das ganderías, e en particular unha axeitada programación dos partos, é a solución que permitiría regularizar a produción e resolver estes problemas, a través dun correcto ma-

Gráfico 1



nexo do rabaño e do coñecemento das características reprodutivas e de alimentación das femias rexistradas na IXP.

Situación actual.

Evolución dos nacementos.

Os datos avalan esta tendencia dos nacementos nas explotacións gandeiras inscritas en Ternera Gallega. Así, no Gráfico 1, móstrase unha evolución dos nacementos por meses nos anos 2016, 2017, 2018 e 2019, onde se aprecia que a maior porcentaxe de tenreiros nados dáse na primavera, nos meses de marzo, abril e maio; con arredor de 14.000 tenreiros por mes, aproximadamente 42.000 no trimestre. Contrastan cos meses de outono, onde nacen arredor de 8.500 por mes, 26.000 no trimestre. Os meses de setembro, outubro, novembro e decembro son os de menos nacementos, é dicir, na parideira de outono diminúe de xeito moi significativo o número de becerros (un 40 % menos).

Estes datos son parellos aos achegados por técnicos do Centro de Investigacións Agrarias de Mabegondo en control de partos realizados en zonas de montaña de Lugo e A Coruña. Naqueles rabaños que se cobren todo o ano, os partos tenden a concentrarse na primavera (Táboa 1). Entre xaneiro e xuño, acumúlanse máis do 68 % dos nacementos (Montserrat, L e col), principalmente en marzo, abril e maio.

Situación de mercado

A disparidade nos nacementos provoca efectos no mercado, tendo en conta que os tenreiros rexistrados na IXP se sacrifican cunha idade media de 9 meses. A primeira consecuencia é que os animais que nacen na primavera saíran ao mercado entre finais de xaneiro e abril do ano seguinte, coincidindo coa época de menor demanda de carne, sobre todo en Galicia pero tamén noutras zonas. Esta problemática ocasiona que, historicamente, se sature o mercado cun exceso de oferta e, en consecuencia, o prezo do gando vacún nestes meses baixa de xeito significativo.

Ante esta situación, as industrias realizan ofertas en prezo co fin de intentar darlle saída a ese gran número de tenreiros. Así mesmo, a IXP acostuma programar campañas de promoción e de publicidade para apoiar a venda e incentivar o consumo. Estas campañas permiten obter resultados positivos puntualmente, sobre todo porque aumenta a notoriedade de Ternera Gallega, estímúlase a súa compra por

Táboa 1.- Distribución de partos rexistrados en explotacións extensivas con monta natural durante todo o ano.

EXPLOTACIÓNS	Xaneiro Marzo	Abril Xuño	Xullo Setembro	Outubro Decembro
Montaña Coruña	20.57%	54.61%	19.86%	4.96%
Montaña alta Lugo	36.36%	38.64%	4.55%	20.45%
Montaña Lugo	28.43%	40.20%	10.78%	20.59%
Interior Lugo	23.00%	35.00%	23.00%	19.00%
PORCENTAXE DO TOTAL	25.06%	43.93%	16.54%	14.47%

parte dos consumidores, ábrense novos mercados e ampliáanse e consolídanse os xa existentes. Pero aínda así, é moi difícil evitar a saturación do mercado e lograr a recuperación dos prezos.

O segundo efecto no mercado é practicamente o contrario. Os animais da parideira de outono, que van saír ao mercado nos meses de maior consumo de carne de vacún, o verán, son insuficientes para cubrir a demanda de carne de Ternera Gallega. Como consecuencia inmediata, os prezos soben nesta época, pero o mercado só é capaz de aceptar esta situación favorable parcialmente, ata un tope de prezo. A partir dese tope o mercado recorre a carnes alternativas. Polo tanto, a escaseza de gando no verán, xunto co maior prezo ao que se pagan os tenreiros, propicia que o lugar que ocupa Ternera Gallega na distribución alimentaria poida substituírse parcialmente por outras carnes de inferior prezo pero con capacidade de subministración suficiente, que proveñen doutras zonas produtoras de España e de países exteriores.

Dende o punto de vista comercial, sempre é difícil e complexo penetrar nun novo mercado e mantelo, pero máis difícil é recuperalo se se perde por unha cuestión de falla de subministración estacional.

Variacións nos prezos de venda

Outro factor importante que nos ten que facer reflexionar é o económico: os prezos aos que se venden os tenreiros nas distintas épocas do ano. Se observamos os prezos medios de varias categorías nos



últimos anos, descenden de forma moi significativa nos meses de maior oferta (inverno e primavera) e aumentan nos meses de verán e outono.

As diferenzas de prezo para a mesma categoría poden variar entre 0,30 e 0,80 € kg/canal segundo se vendan nunha estación ou noutra. Estas variacións suporían uns ingresos medios de entre 100 e 200 € máis por tenreiro, dependendo do peso e da categoría. Pero a esta ganancia individual, temos que engadirlle como contrapartida que a gran maioría de animais das explotacións galegas, máis do 60 %, sae ao mercado cando os prezos son máis baixos. A situación debería ser ao revés: comercializar o 60 % dos animais na época de mellores prezos (2º semestre do ano) para conseguir unha melloría global dos prezos do gando amparado pola IXP.

A situación actual provoca unha importante perda de ingresos na economía das explotacións e crea desánimo nos produtores nos períodos de baixa venda. Así mesmo, desvirtúa as situacións de mercado, ocasionando excesos nas épocas de menor demanda e desabastecemento noutras.

SOLUCIÓN

Ante esta situación, que non é nova, a IXP Ternera Gallega leva tempo traballando e incidindo na necesidade de aumentar os partos de outono e diminuír os de primavera. As explotacións con vacas nutrices deben facer un esforzo para que a súa produción se adecúe á demanda. En definitiva, a planificación dos partos é a solución que permite atallar este problema a través dun correcto manexo do rabaño.

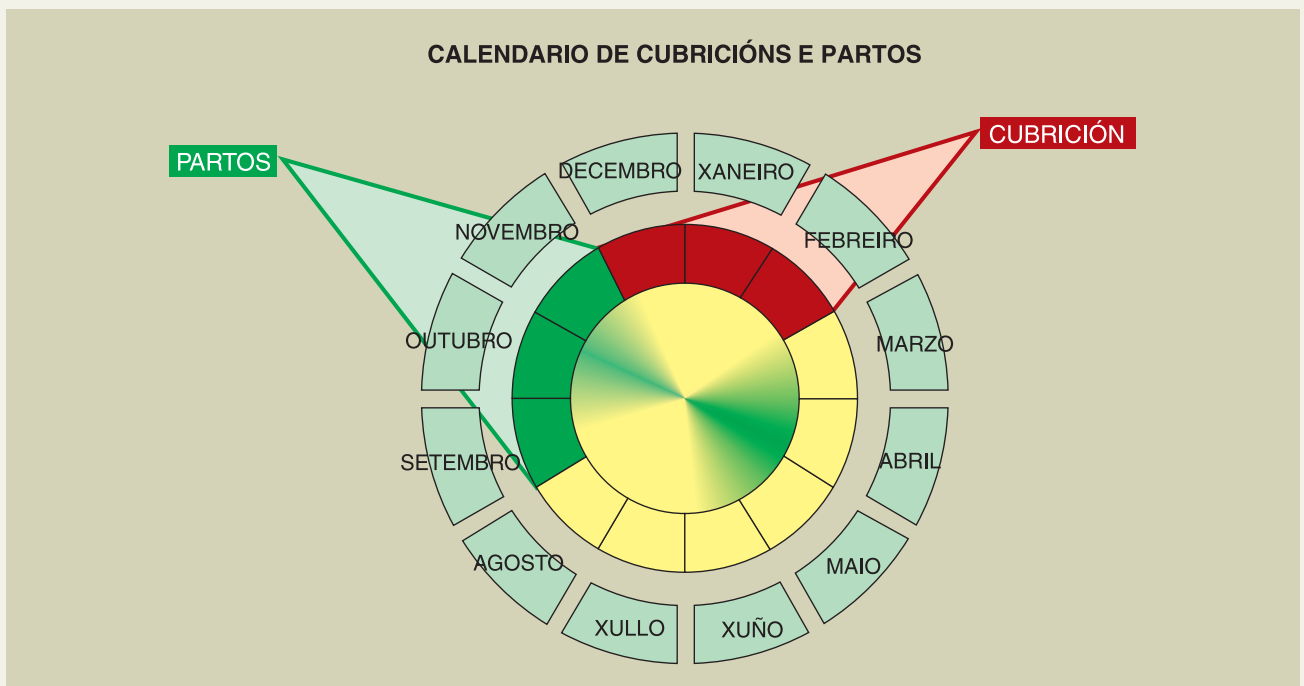
Pero tampouco se trata de pasar de súpeto toda a parideira para as épocas que vimos comentando: nin é doado tecnicamente nin recomendable a nivel económico. **O óptimo é ir derivando unha parte do rabaño para a parideira** de outono e, para logralo, pode haber unha combinación tanto vía xovencas como vía vacas. Para iso, debemos ter en conta os aspectos reprodutivos que afectan ás distintas idades das femias reprodutoras, así como cuestións relacionadas coa alimentación e o manexo das vacas e dos propios tenreiros.

Aspectos reprodutivos

As razas de aptitude cárnica, fundamentalmente a Rubia Gallega, son poliéstricas continuas; o que significa que podemos conseguir que queden xestantes en calquera estación do ano. Non obstante, conservan algúns trazos de estacionalidade reprodutiva, polo que os partos tenden a producirse maioritariamente en primavera e verán.

A recuperación da capacidade reprodutiva da raza Rubia Gallega logo do parto tamén sofre variacións estacionais, xa que os animais que paren entre maio e novembro teñen un intervalo parto-primeira ovulación máis curto que os que paren entre decembro e abril. Este efecto é máis acusado nas primíparas que nas múltiparas. A idade do primeiro parto é un factor importante para lograr un correcto desenvolvemento corporal das nais. A duración da xestación está arredor dos 291 días, lixeiramente máis longa do habitual, polo que hai que telo en conta á hora de programar a cubrición.

Gráfico 2 Calendario de reprodución: Cubricións e Partos



Manexo de xovencas

A maneira de derivar unha parte do rabaño a unha parideira de outono é empregar as xovencas para tal fin, sempre que a súa idade reprodutiva sexa axeitada. Normalmente, en Galicia, téndese a empreñar as xovencas moi novas, a partir dos 13 e 14 meses. A recomendación é que a xovenca teña máis do 65 % do peso do adulto, arredor dos 16-18 meses de idade, momento no que deberían ser inseminadas. Así, no parto, aos 25-28 meses, terán un desenvolvemento corporal óptimo que evitará problemas.

É aconsellable que as xovencas dunha mesma explotación estean agrupadas en lotes homoxéneos, segundo a idade, para evitar que as vacas lles quiten alimento. As xovencas deberán ser inseminadas 20 ou 30 días antes da estación reprodutiva porque o posparto vai ser máis longo que o das vacas (Herradón, P.).

As xovencas implican un mínimo de 2 anos sen producir rendemento económico (tenreiros), o que pode determinar unha actitude negativa cara elas por parte do gandeiro, derivando, nalgúns casos, nunha alimentación deficiente, cando precisamente estas necesitan unha maior atención que as vacas, xa que as súas necesidades nutritivas son maiores. Isto repercute negativamente no desenvolvemento corporal da xovenca e provoca un posible atraso na puberdade, así como un deficiente desenvolvemento corporal no momento do parto, determinante de distocias por desproporción feto-maternal, incremento das patoloxías propias do posparto e diminución da duración da vida produtiva na explotación (Becerra, J e col).

Manexo do rabaño

Para acadar o obxectivo de que unha maior parte dos partos da explotación se concentren na época de outono é necesario:

- a) Fixar unha estación reprodutiva e lograr que as vacas queden xestantes na mesma (meses de decembro, xaneiro e febreiro, a poder ser).
- b) Manter a estacionalidade ao longo do tempo, cun intervalo dun ano entre partos consecutivos.

No caso da Rubia Gallega, só dispoñemos de entre 70 e 80 días dende o parto ata que a vaca estea xestante de novo. Para manter a estacionalidade reprodutiva débese prestar moita atención ao posparto, que é a etapa máis delicada do ciclo reprodutivo.

No gráfico 2 móstrase un **calendario de cubricións e partos**. A época axeitada de cubrición, ben sexa en monta natural ou vía inseminación, comezaría no mes de decembro no caso das vacas, un mes antes se son xovencas, e remataría no mes de febreiro.

Así, o **período de partos** estaría comprendido entre setembro e novembro, aproximadamente.

Alimentación

Un dos aspectos máis importantes á hora de planificar a reprodución do rabaño é analizar as necesidades de alimentación tanto das vacas como dos tenreiros. Outro dos argumentos polo que se aconsella que a maioría dos partos sexa na parideira de outono é ter en conta o ciclo vexetativo dos recursos forraxeiros da explotación e o seu máximo aproveitamento.

O feito de que, na actualidade, máis da metade dos partos sexa de marzo a maio implica que os tenreiros, en explotacións con manexo en extensivo e semiextensivo, non aproveitan o pasto de calidade en primavera, ben porque non naceron ou porque son aínda moi novos. No verán, con máis de 3 meses de idade, aumenta a súa necesidade de alimentos de calidade, pero a seca baixa a dixestibilidade das forraxes e a produción de leite da vaca.

Pola contra, a concentración de máis partos en outono é unha medida axeitada, xa que o tenreiro terá ganancias de peso altas, debido a que se pode facer coincidir o período de máxima necesidade de alimentos dos tenreiros e das vacas coa estación máis produtiva. A finais de outono e no inverno, a vaca, alimentada con herba seca e silo, produce cantidades moderadas de leite ao inicio da lactación. Logo aumenta a súa produción coa saída ao pasto e, en consecuencia, o tenreiro non ten problemas por falta de leite a partir dos tres meses de idade, cando aumentan as súas necesidades. Este mesmo caso é aplicable a explotacións máis tradicionais, onde o tenreiro está acortellado pero a base da alimentación das vacas é o pasto e os recursos forraxeiros.

Conclusións

A produción de Ternera Gallega ten que adaptarse a un mercado cada vez máis exixente. Non se poden deixar ao azar os criterios reprodutivos do rabaño. **É fundamental que as ganderías orienten unha parte dos nacementos de primavera cara ao outono.** Deste xeito, conseguiranse varios obxectivos: ter unha produción regular para abastecer os mercados actuais sen problemas de subministración, consolidar a posición de Ternera Gallega neles, abrir outros novos e, sobre todo, que os gandeiros logren unha saída garantida para o seu gando e con mellores prezos.